



# รายงานสถานการณ์ภัยแล้งและภัยพิบัติ ฉบับที่ 234

ประจำวันที่ 25 ตุลาคม 2561

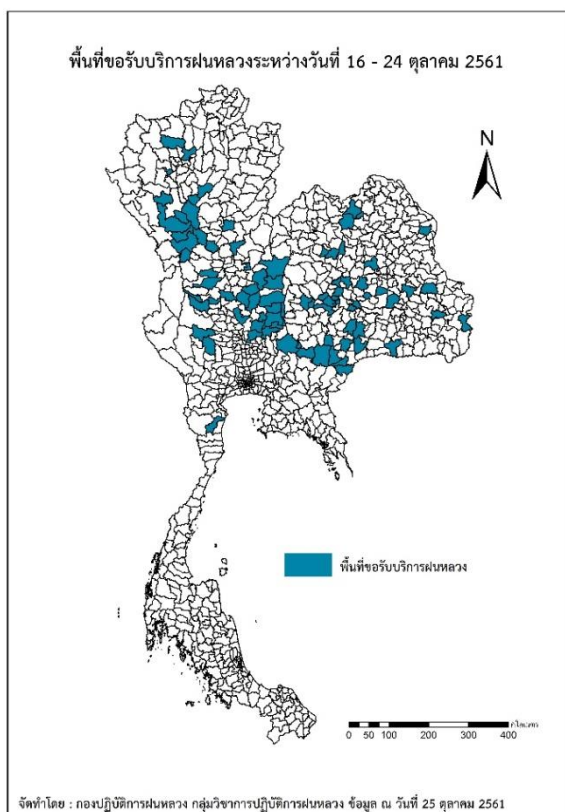
## และผลการปฏิบัติการฝนหลวงประจำวันที่ 24 ตุลาคม 2561

กลุ่มวิชาการปฏิบัติการฝนหลวง กองปฏิบัติการฝนหลวงกรมฝนหลวงและการบินเกษตร

[royalrainmaking\\_academic@hotmail.com](mailto:royalrainmaking_academic@hotmail.com)

### ๑ พื้นที่ขอรับบริการฝนหลวง (ระหว่างวันที่ 16 - 24 ตุลาคม 2561)

ภาค	รายชื่อจังหวัด (อำเภอ) ที่มีผู้ขอรับบริการ	จำนวนผู้ขอรับบริการ (ราย)
เหนือ	กำแพงเพชร(ชาณุวรลักษบุรี คลองขลุง), ตาก(บ้านตาก วังเจ้า สามเงา เมืองตาก), พิจิตร(วังทรายพูน), ลำปาง(สบปราบ เกิน แม่ทะ แม่พริก), สุโขทัย(บ้านด่านลานหอย คีรีมาศ), อุตรดิตถ์(พิชัย), เชียงใหม่(ดอยสะเก็ด ดอยหล่อ ดอยเต่า แม่แตง), เพชรบูรณ์(ชนแดน วิเชียรบุรี ศรีเทพ หนองไผ่ เมืองเพชรบูรณ์), พิษณุโลก(เมืองพิษณุโลก)	48
กลาง	กาญจนบุรี(เลาขวัญ), นครสวรรค์(ท่าตะโก หนองบัว เมืองนครสวรรค์ แม่เป็น ไผ่ศาลี), ลพบุรี(ชัยบาดาล ท่าหลวง พัฒนานิคม ลำสนธิ สระโบสถ์ เมืองลพบุรี โคกสำโรง), สุพรรณบุรี(ด่านช้าง), อุทัยธานี(ลานสักสว่างอารมณ์)	27
ตะวันออกเฉียงเหนือ	กาฬสินธุ์(ยางตลาด), ขอนแก่น(บ้านไผ่ พล ภูเวียง อุดรรัตน์ เวียงเก่า ชนบท), นครราชสีมา(คง บัวลาย บัวใหญ่ บ้านเหลื่อม ปากช่อง สีดา ครบุรี วังน้ำเขียว แก้งสนามนาง หนองบุญมาก เมืองยาง เลิงสาง), บุรีรัมย์(ประโคนชัย พุทไธสง นางรอง ลำปลายมาศ เมืองบุรีรัมย์ โนนดินแดง), มหาสารคาม(บรบือ นาตุน), ยโสธร(เมืองยโสธร), ร้อยเอ็ด(จตุรพักตรพิมาน สุวรรณภูมิ), สุรินทร์(สังขะ), อำนาจเจริญ(เมืองอำนาจเจริญ), อุตรดิตถ์(เมืองอุตรดิตถ์ พิบูลย์รักษ์ เพ็ญ), ชัยภูมิ(จัตุรัส เนินสง่า), นครพนม(ปลาปาก), อุบลราชธานี(สิรินธร เมืองอุบลราชธานี)	46
ตะวันออก	สระแก้ว(ตาพระยา)	4
ใต้	เพชรบุรี(ท่ายาง)	1
รวม	29 จังหวัด(82 อำเภอ)	126



๑ สถานการณ์ปริมาณน้ำเก็บกักในอ่างเก็บน้ำที่สำคัญ

	ความจุของอ่าง ที่ รนก. <sup>1</sup> (ล้าน ลบ.ม.)	ปริมาณน้ำในอ่างฯ (%)				ปริมาณน้ำไหลลง อ่างฯ (ล้าน ลบ.ม.)	ปริมาณน้ำระบาย (ล้าน ลบ.ม.)	ระดับน้ำ
		21 ต.ค.	22 ต.ค.	23 ต.ค.	24 ต.ค.	24 ต.ค.	24 ต.ค.	
<b>ภาคเหนือ</b>						<b>119.34</b>	<b>21.85</b>	
- ภูมิพล(ตาก)	13,462	68	68	68	69	77.60	8.00	-
- สิริกิติ์(อุตรดิตถ์)	9,510	88	88	88	88	16.57	10.91	-
- แม่จันดา(เชียงใหม่)	265	82	82	82	85	4.44	0.00	-
- แม่กวงฯ(เชียงใหม่)	263	44	44	44	45	2.84	0.28	ต่ำกว่า 50%
- กิวลม(ลำปาง)	106	84	85	85	89	2.84	0.81	-
- กิวคอง(ลำปาง)	170	102	103	103	104	1.07	0.55	-
- แควน้อยฯ(พิษณุโลก)	939	77	78	78	78	1.70	1.30	-
- แม่มอก(ลำปาง)	110	32	32	32	33	1.19	0.20	ต่ำกว่า 40%
<b>ภาคตะวันออกเฉียงเหนือ</b>						<b>12.72</b>	<b>14.04</b>	
- ห้วยหลวง(อุดรธานี)	135	48	48	48	51	1.65	0.18	-
- น้ำอูน(สกลนคร)	520	91	92	92	91	0.61	3.45	-
- น้ำพุง(สกลนคร)	166	77	77	77	77	0.27	0.00	-
- จุฬารักษ์(ชัยภูมิ)	164	70	70	70	70	1.21	1.61	-
- อุบลรัตน์(ขอนแก่น)	2,431	34	33	33	34	5.46	0.50	ต่ำกว่า 40%
- ลำปาว(กาฬสินธุ์)	1,980	65	65	65	65	1.17	5.77	-
- ลำตะคอง(นครราชสีมา)	314	85	85	85	85	0.90	0.30	-
- ลำพระเพลิง(นครราชสีมา)	110	60	59	59	58	0.08	1.12	-
- มูลบน(นครราชสีมา)	141	53	53	53	54	0.16	0.00	-
- ลำแชะ(นครราชสีมา)	275	66	66	66	66	0.55	1.02	-
- ลำน้ำรอง(บุรีรัมย์)	121	33	33	33	33	0.10	0.00	ต่ำกว่า 40%
- สิรินคร(อุบลราชธานี)	1,966	71	71	71	70	0.00	0.00	-
- ลำปลายมาศ(นครราชสีมา)	98	65	64	64	65	0.56	0.09	-
- ห้วยจระเข้มาก(บุรีรัมย์)	26	3	3	4	4	0.00	0.02	ต่ำกว่า 10%
- ห้วยตลาด(บุรีรัมย์)	28	12	11	11	11	0.03	0.03	ต่ำกว่า 20%
<b>ภาคกลาง</b>						<b>78.69</b>	<b>25.66</b>	
- ป่าสักฯ(ลพบุรี)	960	72	72	72	73	8.88	0.63	-
- ทับเสลา(อุทัยธานี)	160	31	31	31	34	1.54	0.00	ต่ำกว่า 40%
- กระเสียว(สุพรรณบุรี)	240	33	34	34	37	7.97	0.06	ต่ำกว่า 40%
- ศรีนครินทร์(กาญจนบุรี)	17,745	92	92	92	92	44.31	9.97	-
- วชิราลงกรณ์(กาญจนบุรี)	8,860	89	89	89	89	15.99	15.00	-
- ห้วยน้ำลาด(นครสวรรค์)	1	25	25	25	25	0.00	0.00	ต่ำกว่า 30%
<b>ภาคตะวันออก</b>						<b>13.95</b>	<b>5.21</b>	
- ขุนด่านฯ(นครนายก)	224	100	100	100	100	0.55	0.79	-
- คลองสี่ดัด(ฉะเชิงเทรา)	420	93	93	93	93	0.79	0.65	-
- บางพระ(ชลบุรี)	117	78	78	78	80	0.65	0.32	-
- หนองปลาไหล(ระยอง)	164	101	102	102	103	3.41	0.00	-
- ประแสร์(ระยอง)	295	96	97	97	97	1.77	0.52	-
- นฤบดีนทรจินดา(ปราจีนบุรี)	295	100	100	100	101	2.29	0.52	-
- พระปรัง(สระแก้ว)	97	112	112	112	113	0.32	0.10	-
- ดอกกราย(ระยอง)	71	99	100	100	100	2.58	2.16	-
- คลองพระพุทธ(จันทบุรี)	70	103	104	105	105	0.31	0.15	-
- คลองหลวง รัชชโลทร(ชลบุรี)	98	93	94	94	95	1.28	0.00	-
- ห้วยยาง (สระแก้ว)	60	21	21	21	20	0.06	0.27	ต่ำกว่า 30%
- ห้วยตะเคียน (สระแก้ว)	10	13	13	13	13	0.00	0.00	ต่ำกว่า 20%
<b>ภาคใต้</b>						<b>42.17</b>	<b>24.15</b>	
- แก่งกระจาน(เพชรบุรี)	710	91	93	93	94	7.97	6.91	-
- ปราณบุรี(ประจวบคีรีขันธ์)	347	92	93	93	95	7.90	4.39	-
- รัชชประภา(สุราษฎร์ธานี)	5,639	86	86	86	86	11.79	9.72	-
- บางยาง(ยะลา)	1,454	61	62	62	63	14.51	3.13	-

รณก. = ระดับน้ำเก็บกัก, ที่มา: กรมชลประทาน

การพยากรณ์อากาศและสภาพอากาศประจำวัน

๑ ลักษณะอากาศทั่วไปและการพยากรณ์อากาศ ประจำวันที่ 25 ตุลาคม 2561 (เวลา 06.00 น.)

**ลักษณะอากาศทั่วไป**

พยากรณ์อากาศ 24 ชั่วโมงข้างหน้า ประเทศไทยยังคงมีฝนตกต่อเนื่อง และมีฝนตกหนักบางแห่งในบริเวณภาคตะวันออกเฉียงเหนือ และภาคตะวันออก และมีฝนตกหนักมากบริเวณภาคใต้ ขอให้ประชาชนบริเวณดังกล่าวระวังอันตรายจากฝนตกหนักและฝนที่ตกสะสม ที่อาจทำให้เกิดน้ำท่วมฉับพลัน และน้ำป่าไหลหลากได้ อนึ่ง หย่อมความกดอากาศต่ำกำลังค่อนข้างแรงปกคลุมภาคใต้ตอนล่างและประเทศมาเลเซีย คาดว่าจะเคลื่อนตัวเข้าสู่ภาคใต้ในวันที่ 25 ตุลาคม 2561 และทะเล อันดามันในวันที่ 26 ตุลาคม 2561 ทำให้บริเวณดังกล่าวมีฝนเพิ่มมากขึ้นและมีฝนตกหนักถึงหนักมากบางพื้นที่ ขอให้ประชาชนที่อาศัยอยู่ในพื้นที่เสี่ยงภัยระมัดระวังอันตรายจากฝนตกหนัก น้ำท่วมฉับพลัน และน้ำป่าไหลหลาก สำหรับคลื่นลมในบริเวณอ่าวไทยตอนล่างตั้งแต่จังหวัดสุราษฎร์ธานีลงไป จะมีคลื่นสูง 2-3 เมตร บริเวณที่มีฝนฟ้าคะนองทะเลมีคลื่นสูงมากกว่า 3 เมตร ขอให้ชาวเรือเดินเรือด้วยความระมัดระวัง เรือเล็กควรงดออกจากฝั่งในช่วงเวลาดังกล่าวไว้ด้วย

ลักษณะสำคัญทางอุตุนิยมวิทยา มีหย่อมความกดอากาศต่ำกำลังค่อนข้างแรงปกคลุมภาคใต้ตอนล่างและประเทศมาเลเซีย ทำให้มีฝนตกหนักมากบางแห่งบริเวณภาคใต้ ประกอบกับมีลมตะวันออกเฉียงใต้พัดปกคลุมภาคตะวันออกเฉียงเหนือ ภาคกลาง ภาคตะวันออก และอ่าวไทย ทำให้บริเวณดังกล่าวยังคงมีฝนตกต่อเนื่อง ประกอบกับหย่อมความกดอากาศต่ำยังคงปกคลุมประเทศเมียนมา ลักษณะเช่นนี้ทำให้ภาคเหนือยังคงมีฝนตกต่อเนื่องได้

**การพยากรณ์อากาศรายภาค**

<b>ภาคเหนือ</b>	มีเมฆมาก กับมีฝนฟ้าคะนอง ร้อยละ 60 ของพื้นที่ บริเวณจังหวัดเชียงใหม่ เชียงราย ลำพูน ลำปาง พะเยา แพร่ และน่าน อุณหภูมิต่ำสุด 22-25 องศาเซลเซียส อุณหภูมิสูงสุด 29-33 องศาเซลเซียส ลมตะวันออกเฉียงใต้ ความเร็ว 10-25 กม./ชม.
<b>ภาคกลาง</b>	มีเมฆเป็นส่วนมาก กับมีฝนฟ้าคะนอง ร้อยละ 40 ของพื้นที่ ส่วนมากบริเวณจังหวัดราชบุรี นครปฐม กาญจนบุรี อุทัยธานี นครสวรรค์ ลพบุรี และสระบุรี อุณหภูมิต่ำสุด 23-25 องศาเซลเซียส อุณหภูมิสูงสุด 32-34 องศาเซลเซียส ลมตะวันออกเฉียงใต้ ความเร็ว 10-30 กม./ชม.
<b>ภาคต.อ.เฉียงเหนือ</b>	มีเมฆเป็นส่วนมาก กับมีฝนฟ้าคะนอง ร้อยละ 30 ของพื้นที่ ส่วนมากบริเวณจังหวัดเลย หนองคาย หนองบัวลำภู อุดรธานี ขอนแก่น ชัยภูมิ นครราชสีมา บุรีรัมย์ สุรินทร์ และศรีสะเกษ อุณหภูมิต่ำสุด 23-24 องศาเซลเซียส อุณหภูมิสูงสุด 32-35 องศาเซลเซียส ลมตะวันออกเฉียงใต้ ความเร็ว 10-30 กม./ชม.
<b>ภาคตะวันออก</b>	มีเมฆเป็นส่วนมาก กับมีฝนฟ้าคะนอง ร้อยละ 60 ของพื้นที่ และมีฝนตกหนักบางแห่ง บริเวณจังหวัดนครนายก ปราจีนบุรี ชลบุรี ระยอง จันทบุรี และตราด อุณหภูมิต่ำสุด 24-25 องศาเซลเซียส อุณหภูมิสูงสุด 32-35 องศาเซลเซียส ลมตะวันออกเฉียงใต้ ความเร็ว 15-30 กม./ชม. ทะเลมีคลื่นสูงประมาณ 1 เมตร บริเวณที่มีฝนฟ้าคะนองคลื่นสูงมากกว่า 1 เมตร
<b>ภาคใต้ฝั่งตะวันออก</b>	มีเมฆมาก กับมีฝนฟ้าคะนอง ร้อยละ 80 ของพื้นที่ และมีฝนตกหนักถึงหนักมากบางแห่ง บริเวณจังหวัดประจวบคีรีขันธ์ ชุมพร สุราษฎร์ธานี นครศรีธรรมราช พัทลุง สงขลา ปัตตานี ยะลา และนราธิวาส อุณหภูมิต่ำสุด 24-25 องศาเซลเซียส อุณหภูมิสูงสุด 33-34 องศาเซลเซียส ตั้งแต่จังหวัดชุมพรขึ้นมา ลมตะวันออกเฉียงใต้ ความเร็ว 20-35 กม./ชม. ทะเลมีคลื่นสูงประมาณ 2 เมตร บริเวณที่มีฝนฟ้าคะนองคลื่นสูงมากกว่า 2 เมตร ตั้งแต่จังหวัดสุราษฎร์ธานีลงไป ลมตะวันออกเฉียงใต้ ความเร็ว 20-40 กม./ชม. ทะเลมีคลื่นสูง 2-3 เมตร บริเวณที่มีฝนฟ้าคะนองคลื่นสูงมากกว่า 3 เมตร
<b>ภาคใต้ฝั่งตะวันตก</b>	มีเมฆเป็นส่วนมาก กับมีฝนฟ้าคะนอง ร้อยละ 70 ของพื้นที่ และมีฝนตกหนักบางแห่ง บริเวณจังหวัดระนอง พังงา ภูเก็ต กระบี่ ตรัง และสตูล อุณหภูมิต่ำสุด 23-25 องศาเซลเซียส อุณหภูมิสูงสุด 31-33 องศาเซลเซียส ลมตะวันตกเฉียงใต้ ความเร็ว 20-35 กม./ชม. ทะเลมีคลื่นสูงประมาณ 2 เมตร บริเวณที่มีฝนฟ้าคะนองคลื่นสูงมากกว่า 2 เมตร
<b>กรุงเทพมหานครและปริมณฑล</b>	มีเมฆมาก กับมีฝนฟ้าคะนอง ร้อยละ 60 ของพื้นที่ และมีฝนตกหนักบางแห่ง อุณหภูมิต่ำสุด 23-25 องศาเซลเซียส อุณหภูมิสูงสุด 32-33 องศาเซลเซียส ลมตะวันออกเฉียงใต้ ความเร็ว 10-30 กม./ชม.

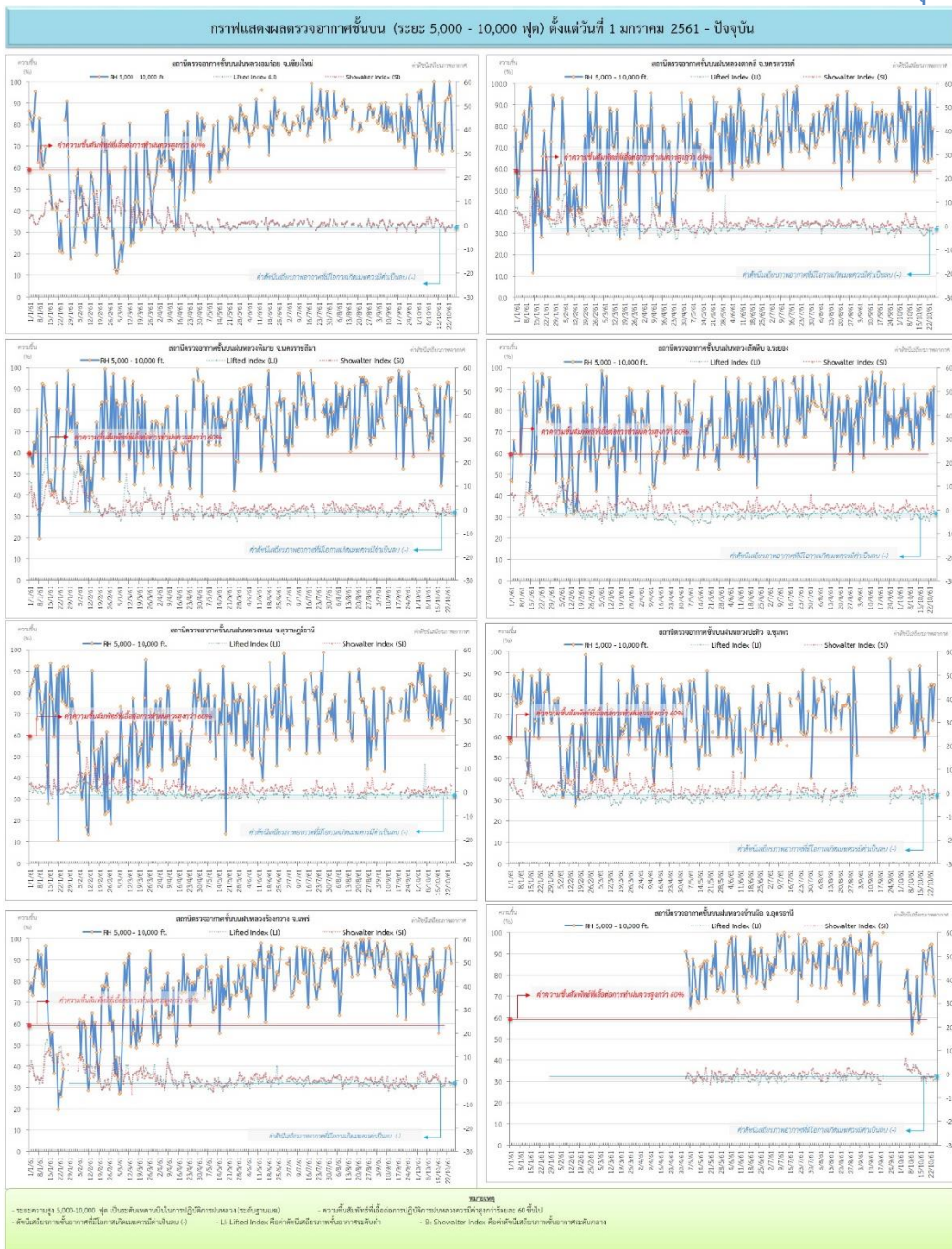
ที่มา: กรมอุตุนิยมวิทยา

๑ ข้อมูลความชื้นจากการตรวจอากาศชั้นบน (Sounding) ระยะความสูง 5,000 - 10,000 ฟุต

ภาค	สถานีตรวจอากาศ	ความชื้นสัมพัทธ์ (%)					เสถียรภาพอากาศ
		21 ต.ค.	22 ต.ค.	23 ต.ค.	24 ต.ค.	25 ต.ค.	
ภาคเหนือ	สถานีเรดาร์ฝนหลวงอมก๋อย	92	94	100	94	68	เสถียรภาพ
	สถานีตรวจอากาศเคลื่อนที่ร้องกวาง	96	n/a	97	95	89	ไม่เสถียรภาพ
ภาคกลาง	สถานีเรดาร์ฝนหลวงตาคี	86	63	97	65	79	ไม่เสถียรภาพ
ภาคตะวันออกเฉียงเหนือ	สถานีเรดาร์ฝนหลวงพิมาย	87	94	93	75	86	ไม่เสถียรภาพ
	สถานีตรวจอากาศเคลื่อนที่บ้านฝือ	92	94	95	80	71	ไม่เสถียรภาพ
ภาคตะวันออก	สถานีเรดาร์ฝนหลวงสัตหีบ	88	76	90	65	92	ไม่เสถียรภาพ
ภาคใต้	สถานีเรดาร์ฝนหลวงพนม	73	89	n/a	70	77	เสถียรภาพ
	สถานีตรวจอากาศเคลื่อนที่ปะทิว	62	84	85	68	85	เสถียรภาพ

หมายเหตุ : สภาพอากาศมีเสถียรภาพ(Stable) หมายถึงสภาพอากาศที่มีโอกาสน้อยหรือไม่มีโอกาสในการเกิดเมฆในแนวตั้งเพื่อพัฒนาตัวกลายเป็นกลุ่มฝน  
สภาพอากาศไม่มีเสถียรภาพ(Unstable) หมายถึงสภาพอากาศที่มีโอกาสเกิดเมฆในแนวตั้งและพัฒนาตัวเป็นกลุ่มฝนได้

กราฟแสดงแนวโน้มความชื้นอากาศชั้นบนและดัชนีเสถียรภาพอากาศ (ระหว่างวันที่ 1 มกราคม - 25 ตุลาคม 2561)



## การปฏิบัติการฝนหลวงประจำวัน

### ๑ สรุปผลปฏิบัติการฝนหลวงประจำวัน 24 ตุลาคม 2561

ภาค/หน่วยฯ	หน่วยปฏิบัติการฯ (หน่วย)	เครื่องบิน ฝล./ทอ. (ลำ)	จำนวนเที่ยวบิน (เที่ยว)	จำนวนชั่วโมงบิน (ชั่วโมง)	ปริมาณการใช้สารฝนหลวง (ตัน/นัด)	จังหวัดที่มีการรายงานฝนตก (จำนวนจังหวัด/อ่างเก็บน้ำเป้าหมาย)
<b>เหนือ</b>	<b>2</b>	<b>3/1</b>	<b>3</b>	<b>4:30</b>	<b>4.00/-</b>	<b>-/3</b>
- เชียงใหม่	1	1/1	1	0:55	2.00/-	มีฝนตกเล็กน้อย บริเวณพื้นที่ลุ่มรับน้ำเขื่อนแม่กวงอุดมธารา
- พิษณุโลก	1	2/-	2	3:35	2.00/-	มีฝนตกเล็กน้อย บริเวณพื้นที่ลุ่มรับน้ำเขื่อนแม่มอก และอ่างเก็บน้ำห้วยแม่กองค่าย
<b>กลาง</b>	<b>2</b>	<b>6/-</b>	<b>12</b>	<b>17:00</b>	<b>8.40/-</b>	<b>7/1</b>
- กาญจนบุรี	1	3/-	6	9:45	4.20/-	มีฝนตกเล็กน้อยถึงปานกลาง บริเวณพื้นที่การเกษตร จ.สุพรรณบุรี(สามชุก เดิมบางนางบวช ศรีประจันต์ ดอนเจดีย์ อุ้มทองหนองหญ้าไซ) จ.ชัยนาท(สรรคบุรี เนินขาม หันคา) จ.สิงห์บุรี (บางระจัน)
- ลพบุรี	1	3/-	6	7:15	4.20/-	มีฝนตกเล็กน้อยถึงปานกลาง บริเวณพื้นที่การเกษตร จ.สระบุรี(เมืองสระบุรี แก่งคอย มวกเหล็ก เฉลิมพระเกียรติ พระพุทธบาท หนองโดน) จ.ลพบุรี(เมืองลพบุรี ท่าวัง) จ.นครสวรรค์ (ตากลี พยุหะคีรี ลาดยาว) จ.อุทัยธานี (สว่างอารมณ์) และพื้นที่ลุ่มรับน้ำอ่างเก็บน้ำมวกเหล็ก
<b>ตะวันออกเฉียงเหนือ</b>	<b>4</b>	<b>9/3</b>	<b>0</b>	<b>0:00</b>	<b>0.00/-</b>	<b>-/-</b>
- ขอนแก่น	1	2/-	0	0:00	0.00/-	ไม่ปฏิบัติการฝนหลวง เนื่องจาก ลักษณะอากาศทรงตัว และมีเมฆชั้นกลางปกคลุมส่งผลให้เมฆคิวมูลัสในพื้นที่เป้าหมายไม่พัฒนาตัว
- นครราชสีมา	1	4/2	0	0:00	0.00/-	ไม่ปฏิบัติการฝนหลวง เนื่องจากเมฆคิวมูลัสในบริเวณพื้นที่เป้าหมายไม่พัฒนาตัว
- อุบลราชธานี	1	-/1	0	0:00	0.00/-	ไม่ปฏิบัติการฝนหลวง เนื่องจากกลุ่มเมฆในพื้นที่เป้าหมายไม่พัฒนาตัว
- สุรินทร์	1	3/-	0	0:00	0.00/-	ไม่ปฏิบัติการฝนหลวง เนื่องจาก อากาศทรงตัว ทำให้กลุ่มเมฆในพื้นที่เป้าหมายไม่พัฒนาตัว
<b>ตะวันออก</b>	<b>1</b>	<b>3/-</b>	<b>0</b>	<b>0:00</b>	<b>0.00/-</b>	<b>-/-</b>
- สระแก้ว	1	3/-	0	0:00	0.00/-	ไม่ปฏิบัติการฝนหลวง เนื่องจาก อากาศทรงตัว ทำให้กลุ่มเมฆในพื้นที่เป้าหมายไม่พัฒนาตัว
<b>รวม</b>	<b>9</b>	<b>21/4</b>	<b>15</b>	<b>21:30</b>	<b>12.40/-</b>	<b>7/4</b>

๑ สรุปผลรวมปฏิบัติการตั้งแต่เริ่มตั้งหน่วยปฏิบัติการฝนหลวง (1 มีนาคม - 24 ตุลาคม 2561)

ตั้งแต่เริ่มตั้งหน่วยปฏิบัติการฝนหลวง เมื่อวันที่ 1 มีนาคม - 24 ตุลาคม 2561 มีการขึ้นปฏิบัติการฝนหลวง จำนวน 224 วัน มีวันฝนตกจากการปฏิบัติการฝนหลวงคิดเป็นร้อยละ 95.26 ขึ้นปฏิบัติงานจำนวน 4,314 เที่ยวบิน (6,290:44 ชั่วโมงบิน) ปริมาณการใช้น้ำสารฝนหลวง 3,634.23 ตัน พลุซิลเวอร์ไอโอไดด์สำหรับภารกิจปฏิบัติการฝนหลวง จำนวน 1,809 นัด พลุแคลเซียมคลอไรด์สำหรับภารกิจปฏิบัติการฝนหลวง จำนวน 94 นัด จังหวัดที่มีรายงานฝนตกรวม 58 จังหวัด

ภาค - ศูนย์/หน่วยปฏิบัติการ	ขึ้นบิน (วัน)	ฝนตก (วัน)	จำนวน เที่ยวบิน (เที่ยว)	จำนวน ชั่วโมงบิน (ชั่วโมง)	ปริมาณ สารฝนหลวง (ตัน/AgI,CaCl <sub>2</sub> นัด (ทำฝน)/AgI นัด (ยั้งยังลูกเห็บ))	จังหวัดที่มีรายงานฝนตก (ทั้งการสังเกตด้วยสายตา/การ ตรวจวัดด้วยเรดาร์ และ เครื่องวัดน้ำฝนอัตโนมัติ)	ปริมาตร น้ำไหลลง อ่างเก็บน้ำสะสม (ล้าน ลบ.ม.)
<b>เหนือ</b>	<b>172</b>	<b>156</b>	<b>810</b>	<b>1307:55</b>	<b>850.60/1809</b>	<b>27 จังหวัด</b>	<b>34.74</b>
- เชียงใหม่ (เปิดหน่วยฯ 1 มี.ค. 61 เป็นต้นไป)	119	107	377	595:30	441.60/919	บริเวณที่มีฝนตก ได้แก่ กำแพงเพชร เชียงราย ตาก น่าน พะเยา ลำปาง ลำพูน แพร่ พิจิตร เชียงใหม่ แม่ฮ่องสอน (11 จังหวัด)	แม่กวง 27.47 แม่มอก 7.27
- พิษณุโลก (เปิดหน่วยฯ 1 มี.ค. 61 เป็นต้นไป)	144	125	433	712:25	409.00/890	บริเวณที่มีฝนตก ได้แก่ กำแพงเพชร ตาก น่าน เลย พิจิตร พิษณุโลก เพชรบูรณ์ แพร่ ลำปาง ลำพูน สุโขทัย อุตรดิตถ์ นครสวรรค์ มหาสารคาม ร้อยเอ็ด หนองบัวลำภู กาฬสินธุ์ ขอนแก่น ชัยภูมิ อุตรธานี นครพนม มุกดาหาร สกลนคร (23 จังหวัด)	
<b>กลาง</b>	<b>191</b>	<b>189</b>	<b>1372</b>	<b>2034:10</b>	<b>1,139.03/-</b>	<b>15 จังหวัด</b>	<b>168.65</b>
- นครสวรรค์ (เปิดหน่วยฯ 1-31 มี.ค. 61)	5	5	15	26:15	12.00/-	บริเวณที่มีฝนตก ได้แก่ ลพบุรี อุทัยธานี (2 จังหวัด)	ป่าสักฯ 11.26 ทับเสลา 8.18 กระเสียว 9.86
- กาญจนบุรี (เปิดหน่วยฯ 6 มี.ค. 61 เป็นต้นไป)	144	143	585	843:20	478.33/-	บริเวณที่มีฝนตก ได้แก่ กาญจนบุรี กรุงเทพฯ ลพบุรี ชัยนาท นครปฐม อุทัยธานี สมุทรสาคร สุพรรณบุรี นครสวรรค์ อ่างทอง สิงห์บุรี (11 จังหวัด)	ศรีนครินทร์ 62.17 วชิราลงกรณ์ 69.77 คลองโพธิ์ 7.41
- ลพบุรี (เปิดหน่วยฯ 1 เม.ย. 61 เป็นต้นไป)	160	157	772	1164:35	648.70/-	บริเวณที่มีฝนตก ได้แก่ ชัยนาท นครสวรรค์ อ่างทอง สระบุรี อุทัยธานี สุพรรณบุรี เพชรบูรณ์ นครราชสีมา สิงห์บุรี ลพบุรี พระนครศรีอยุธยา (11 จังหวัด)	
<b>ตะวันออกเฉียงเหนือ</b>	<b>169</b>	<b>157</b>	<b>1349</b>	<b>1944:54</b>	<b>1,087.40/94</b>	<b>16 จังหวัด</b>	<b>234.47</b>
- ขอนแก่น (เปิดหน่วยฯ 1-31 มี.ค. 61 และ 16 พ.ค. 61 เป็นต้นไป)	106	83	353	562:35	270.80/-	บริเวณที่มีฝนตก ได้แก่ ขอนแก่น ชัยภูมิ นครราชสีมา บุรีรัมย์ มหาสารคาม อุตรธานี ยโสธร ร้อยเอ็ด เลย สุรินทร์ ศรีสะเกษ หนองบัวลำภู (12 จังหวัด)	อุบลรัตน์ 90.07 ลำตะคอง 9.79 ลำพระเพลิง 10.26 มูลบน 6.53 ลำแซะ 17.72 ลำน้ำรอง 0.36

ภาค - ศูนย์/หน่วยปฏิบัติการฯ	ขึ้นบิน (วัน)	ฝนตก (วัน)	จำนวน เที่ยวบิน (เที่ยว)	จำนวน ชั่วโมงบิน (ชั่วโมง)	ปริมาณ สารฝนหลวง (ตัน/AgI, CaCl <sub>2</sub> นัต (ทำฝน)/AgI นัต (ยับยั้งลูกเห็บ))	จังหวัดที่มีรายงานฝนตก (ทั้งการสังเกตด้วยสายตา/การ ตรวจวัดด้วยเรดาร์ และ เครื่องวัดน้ำฝนอัตโนมัติ)	ปริมาตร น้ำไหลลง อ่างเก็บน้ำสะสม (ล้าน ลบ.ม.)
- อุดรธานี (เปิดหน่วยฯ 1 เม.ย.-16 พ.ค. 61)	13	12	21	30:25	25.80/-	บริเวณที่มีฝนตก ได้แก่ กาฬสินธุ์ นครราชสีมา อุดรธานี มหาสารคาม เลย หนองคาย หนองบัวลำภู (7 จังหวัด)	สิรินธร 96.58 ลำปลายมาศ 1.67 ห้วยหลวง 1.49
- นครราชสีมา (เปิดหน่วยฯ 1 เม.ย. 61 เป็นต้นไป)	131	124	517	795:59	398.90/94	บริเวณที่มีฝนตก ได้แก่ ขอนแก่น ชัยภูมิ นครราชสีมา บุรีรัมย์ ยโสธร ร้อยเอ็ด ศรีสะเกษ สุรินทร์ อุบลราชธานี (9 จังหวัด)	
- อุบลราชธานี (เปิดหน่วยฯ 26 มิ.ย. 61 เป็นต้นไป)	45	43	56	70:15	109.70/-	บริเวณที่มีฝนตก ได้แก่ ศรีสะเกษ สุรินทร์ อำนาจเจริญ อุบลราชธานี ร้อยเอ็ด ยโสธร (6 จังหวัด)	
- สุรินทร์ (เปิดหน่วยฯ 9 ก.ค. 61 เป็น ต้นไป)	74	72	402	485:40	282.20/-	บริเวณที่มีฝนตก ได้แก่ ขอนแก่น นครราชสีมา ร้อยเอ็ด สุรินทร์ ยโสธร มหาสารคาม บุรีรัมย์ (7 จังหวัด)	
<b>ตะวันออก</b>	<b>131</b>	<b>120</b>	<b>582</b>	<b>742:35</b>	<b>390.30/-</b>	<b>7 จังหวัด</b>	<b>13.11</b>
- จันทบุรี (เปิดหน่วยฯ 1 มี.ค.-30 พ.ค. 61 เป็นต้นไป)	51	47	225	329:45	146.90/-	บริเวณที่มีฝนตก ได้แก่ จันทบุรี สระแก้ว ระยอง ฉะเชิงเทรา ชลบุรี (5 จังหวัด)	คลองสิียด 7.39 ดอกทราย 0.55 คลองพระพุทธร 0.08 ห้วยยาง 4.99 ห้วยตะเคียน 0.10
- สระแก้ว (เปิดหน่วยฯ 31 พ.ค.-9 ก.ค. 61 และ 9 ส.ค. 61 เป็นต้นไป)	80	73	357	412:50	243.40/-	บริเวณที่มีฝนตก ได้แก่ สระแก้ว นครนายก ปราจีนบุรี ฉะเชิงเทรา (4 จังหวัด)	
<b>ใต้</b>	<b>56</b>	<b>54</b>	<b>201</b>	<b>261:10</b>	<b>166.90/-</b>	<b>4 จังหวัด</b>	<b>52.22</b>
- หัวหิน (เปิดหน่วยฯ 1 มี.ค.-16 พ.ค. 61)	40	39	180	222:40	125.40/-	บริเวณที่มีฝนตก ได้แก่ ประจวบคีรีขันธ์ เพชรบุรี (2 จังหวัด)	แก่งกระจาน 37.32 ปราณบุรี 14.90
- สงขลา (เปิดหน่วยฯ 1 เม.ย. 61 เป็นต้นไป)	21	20	21	38:30	41.50/-	บริเวณที่มีฝนตก ได้แก่ นราธิวาส สงขลา (2 จังหวัด)	

กลุ่มวิชาการปฏิบัติการฝนหลวง กองปฏิบัติการฝนหลวง กรมฝนหลวงและการบินเกษตร